

ESTUDIO DE INVERSIÓN PUBLICITARIA NETA AÑO 2011



Asociación Nacional de Medios
de Comunicación

Febrero de 2012
Bogotá D.C

TABLA DE CONTENIDO

Contenido

1. PRESENTACIÓN.....	3
2. METODOLOGÍA	4
3. TOTAL INVERSIÓN PUBLICITARIA NETA	5
3.1 ANÁLISIS CUARTO TRIMESTRE DE 2011.....	5
3.2 ANÁLISIS AÑO 2011.....	6
4. INVERSIÓN PUBLICITARIA NETA POR SECTORES	11
4.1 REVISTAS.....	11
4.1.1 ANÁLISIS CUARTO TRIMESTRE DE 2011	11
4.1.2 ANÁLISIS AÑO 2011	13
4.2 RADIO	14
4.2.1 ANÁLISIS CUARTO TRIMESTRE DE 2011	14
4.2.2 ANÁLISIS AÑO 2011	16
4.3 TELEVISIÓN	17
4.3.1 TELEVISIÓN LOCAL + REGIONAL	17
4.3.1.1 ANÁLISIS CUARTO TRIMESTRE DE 2011.....	17
4.3.1.2 ANÁLISIS AÑO 2011.....	19
4.3.2 TELEVISIÓN NACIONAL	20
4.3.2.1 ANÁLISIS CUARTO TRIMESTRE DE 2011.....	20
4.3.2.2 ANÁLISIS AÑO 2011.....	22
4.3.3 TOTAL TELEVISIÓN.....	23
4.3.3.1 ANÁLISIS CUARTO TRIMESTRE DE 2011.....	23
4.3.3.2 ANÁLISIS AÑO 2011.....	25
LISTADO DE PARTICIPANTES	30

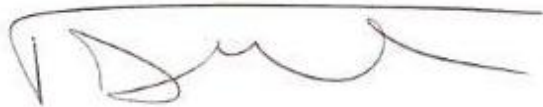
1. PRESENTACIÓN

La Asociación Nacional de Medios de Comunicación –ASOMEDIOS- está consciente de la necesidad existente entre todos los actores del sector de contar con información ágil, oportuna y veraz, como herramienta fundamental para la toma de decisiones, sobretodo en estos tiempos donde la tecnología y las comunicaciones evolucionan a una mayor velocidad.

Es así como ASOMEDIOS está enfocando todos los esfuerzos a generar cada vez mayor valor para sus afiliados y para el sector en general, por medio de estudios como el de INVERSIÓN PUBLICITARIA NETA, el cual se ha constituido en una fuente de consulta obligada y un punto de referencia para los diferentes actores de la industria.

En esta oportunidad se presenta el ESTUDIO DE INVERSIÓN PUBLICITARIA NETA DEL AÑO 2011, para los sectores de Revistas, Radio y Televisión, con sus respectivos análisis mensuales, anuales y series históricas, en términos de pesos constantes y corrientes.

Esta investigación se realizó con la información proveniente de fuentes primarias bajo un acuerdo de confidencialidad pactado con las empresas participantes, entre medios de comunicación afiliados y no afiliados.



TULIO ANGEL ARBELÁEZ
Presidente Ejecutivo
ASOMEDIOS

2. METODOLOGÍA

OBJETIVO:

Realizar un análisis del comportamiento de la inversión publicitaria neta en Colombia, discriminado por sector –Revistas, Radio y Televisión- y consolidado para el 4º trimestre y el año 2011 consolidado.

PERIODO DE ESTUDIO:

Se recopiló información correspondiente al año 2011 y se realizaron comparaciones y análisis con datos del año inmediatamente anterior y cifras históricas con las que cuenta ASOMEDIOS.

UNIVERSO DE ESTUDIO:

Empresas de Revistas (no incluye revistas que circulan con periódicos), Radio comercial y Televisión (incluye empresas de cubrimiento local, regional y nacional), afiliadas y no afiliadas a ASOMEDIOS. Total: 55 empresas en el 4º trimestre de 2011.

PROYECCIONES:

No se realizaron proyecciones.

RECOLECCIÓN DE DATOS:

Se envió a las empresas un formulario para diligenciar con los datos correspondientes a la facturación por concepto de pauta publicitaria, de carácter mensual, sin decimales ni aproximaciones, generadas directamente por contabilidad o facturación.

HERRAMIENTAS PARA ANÁLISIS DE DATOS:

Con el fin de realizar los cálculos en pesos constantes, se utilizó la tabla de Índices de Empalme del IPC del Departamento Administrativo Nacional de Estadísticas –DANE- diciembre 2008 = 100.

CONFIDENCIALIDAD DE LA INFORMACIÓN:

La información remitida por las empresas para la elaboración de este estudio, fue entregada a ASOMEDIOS bajo un acuerdo de confidencialidad y reserva estadística, por lo tanto, los datos presentados a lo largo del presente documento son consolidados por sector.

PROPIEDAD:

La elaboración de este estudio estuvo a cargo de ASOMEDIOS. Para información relacionada con el tema, favor comunicarse a los correos electrónicos asomEDIOS@asomEDIOS.com y cmejia@asomEDIOS.com, o al teléfono (1) 6111300 con Carolina Mejía Robledo.

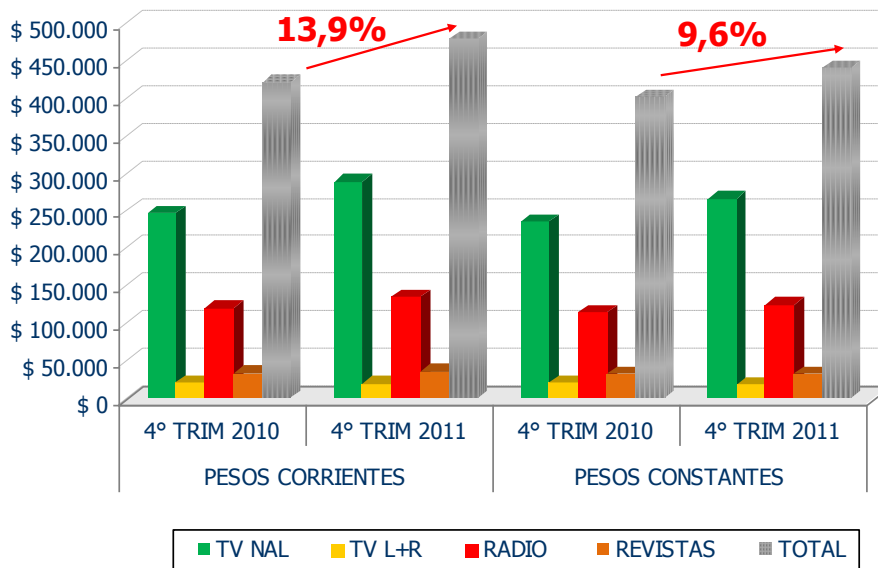
**ESTE ESTUDIO ES DE PROPIEDAD
EXCLUSIVA DE ASOMEDIOS**

3. TOTAL INVERSIÓN PUBLICITARIA NETA

3.1 ANÁLISIS CUARTO TRIMESTRE DE 2011

El comportamiento de la inversión publicitaria neta correspondiente a los sectores de Radio, Revistas, Televisión Regional + Local y Televisión Nacional de los últimos tres meses del año 2011, refleja un incremento del 13.9% frente a los mismos meses del año inmediatamente anterior. Mientras que en el cuarto trimestre del año 2010 se facturó \$422.866 millones de pesos corrientes, en el mismo periodo del año 2011 dicha cifra alcanzó los \$481.613 millones.

Si se analizan los datos en términos constantes, es decir, eliminando el efecto de la inflación, se obtiene un crecimiento real del 9.6% para el cuarto trimestre del año 2011, toda vez que pasó de registrar unas ventas netas de \$403.829 millones de pesos en el 2010 a \$442.718 millones de pesos en el 2011.

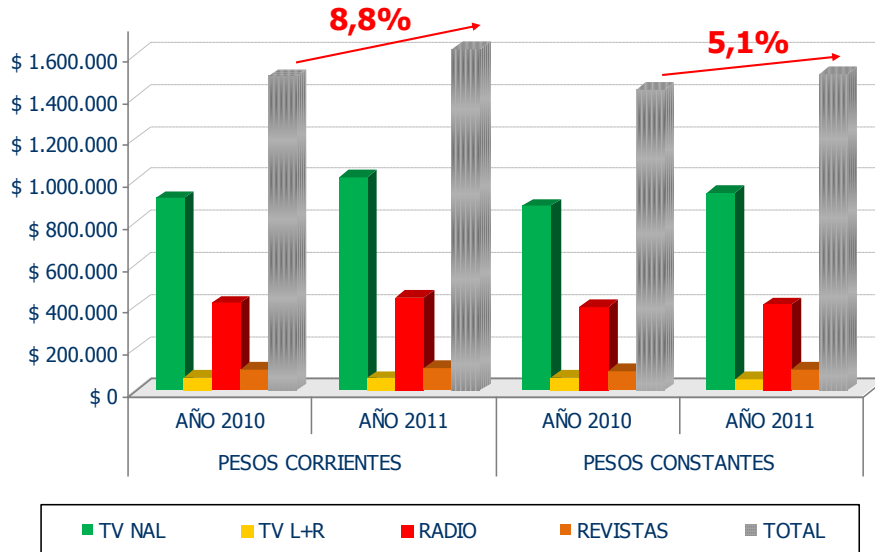


Al realizar el análisis de cada uno de los meses del trimestre, se observa un incremento en la facturación: en octubre de 2011 se registró una cifra de \$168.811 millones de pesos corrientes, es decir, un 23% más que el mismo mes del año anterior. Noviembre superó en un 12.7% la facturación del año pasado, al registrar \$167.590 millones de pesos y finalmente diciembre con unas ventas netas de \$145.211 millones de pesos, sobrepasó diciembre de 2010 en un 6%.

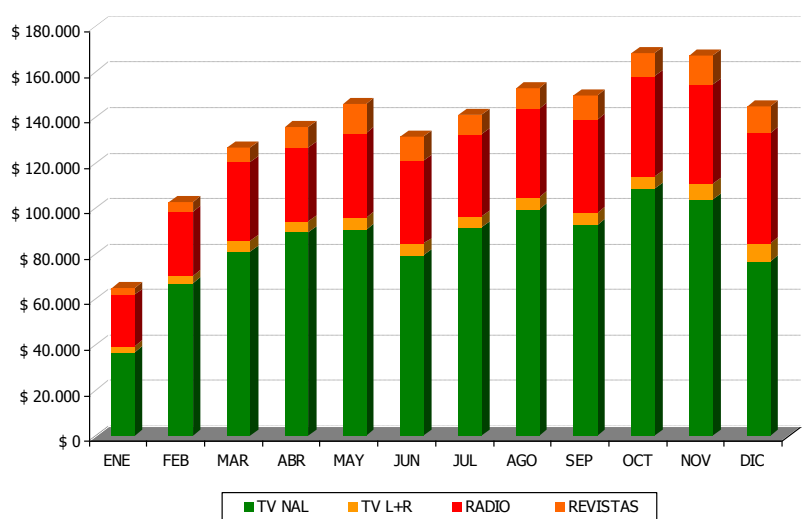
3.2 ANÁLISIS AÑO 2011

El año 2011 cerró con un consolidado de inversión publicitaria neta (Radio, Revistas, Televisión Regional + Local y Televisión Nacional) de \$1.635.158 millones de pesos corrientes, lo que representa un crecimiento de 8.8% comparado con el 2010, año que registró \$1.503.525 millones. Lo anterior significa \$131.633 millones de ingresos adicionales para el año de estudio.

Al revisar las cifras anteriores en términos constantes, se obtiene una facturación total para el año 2011 de \$1.514.891 millones de pesos, es decir, un incremento real del 5.1% frente al año 2010, periodo en el que se registraron \$1.441.074 millones de pesos constantes.

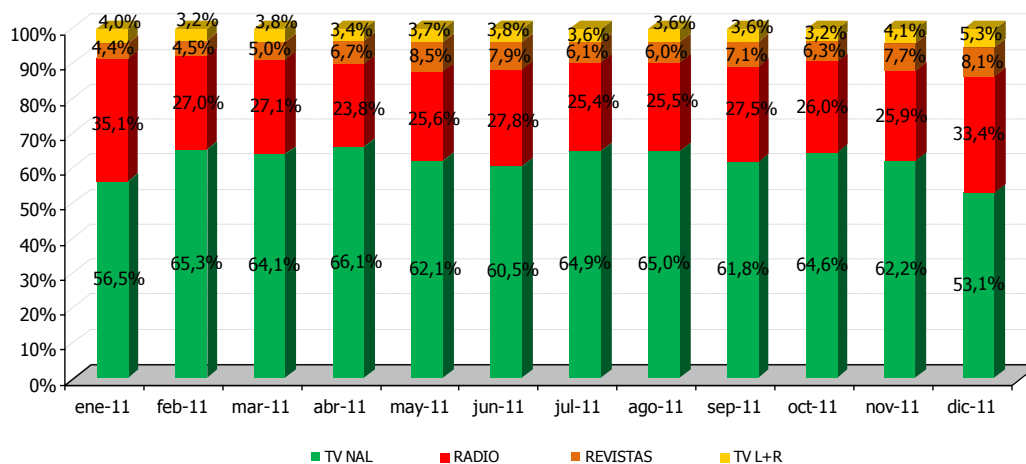


A continuación, se registra cada uno de los meses del año con la facturación por sectores. Se puede evidenciar que los periodos de mayor volumen de ventas fueron octubre y noviembre con \$168.811 y \$167.590 millones de pesos respectivamente. Asimismo, enero y febrero fueron los meses de menor facturación con \$65.153 y \$103.276 millones de pesos respectivamente, lo cual responde a la naturaleza del sector.



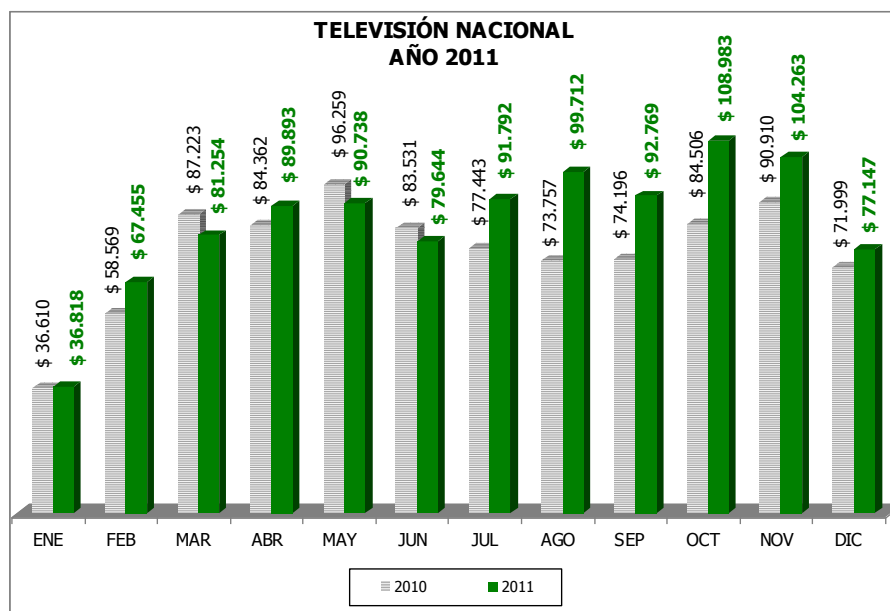
Millones de pesos corrientes	TV NAL	TV L+R	RADIO	REVISTAS	TOTAL 2011	TOTAL 2010	% Variación
ENERO	\$ 36.818	\$ 2.609	\$ 22.874	\$ 2.852	\$ 65.153	\$ 63.410	2,7%
FEBRERO	\$ 67.455	\$ 3.352	\$ 27.843	\$ 4.625	\$ 103.276	\$ 95.568	8,1%
MARZO	\$ 81.254	\$ 4.846	\$ 34.339	\$ 6.368	\$ 126.807	\$ 136.251	-6,9%
ABRIL	\$ 89.893	\$ 4.592	\$ 32.292	\$ 9.160	\$ 135.937	\$ 129.950	4,6%
MAYO	\$ 90.738	\$ 5.417	\$ 37.447	\$ 12.402	\$ 146.003	\$ 150.495	-3,0%
JUNIO	\$ 79.644	\$ 5.040	\$ 36.521	\$ 10.378	\$ 131.583	\$ 134.126	-1,9%
JULIO	\$ 91.792	\$ 5.021	\$ 35.933	\$ 8.620	\$ 141.366	\$ 123.487	14,5%
AGOSTO	\$ 99.712	\$ 5.446	\$ 39.048	\$ 9.144	\$ 153.350	\$ 123.966	23,7%
SEPTIEMBRE	\$ 92.769	\$ 5.373	\$ 41.271	\$ 10.658	\$ 150.071	\$ 123.406	21,6%
OCTUBRE	\$ 108.983	\$ 5.346	\$ 43.915	\$ 10.568	\$ 168.811	\$ 137.106	23,1%
NOVIEMBRE	\$ 104.263	\$ 6.918	\$ 43.455	\$ 12.955	\$ 167.590	\$ 148.720	12,7%
DICIEMBRE	\$ 77.147	\$ 7.743	\$ 48.532	\$ 11.790	\$ 145.211	\$ 137.041	6,0%
TOTAL	\$ 1.020.467	\$ 61.702	\$ 443.469	\$ 109.519	\$ 1.635.158	\$ 1.503.525	8,8%

En cuanto al porcentaje de participación de cada uno de los sectores objeto de este estudio (Radio, Revistas, Televisión Local + Regional y Televisión Nacional), se muestra en la siguiente gráfica, la evolución que han presentado en el transcurso del año 2011:



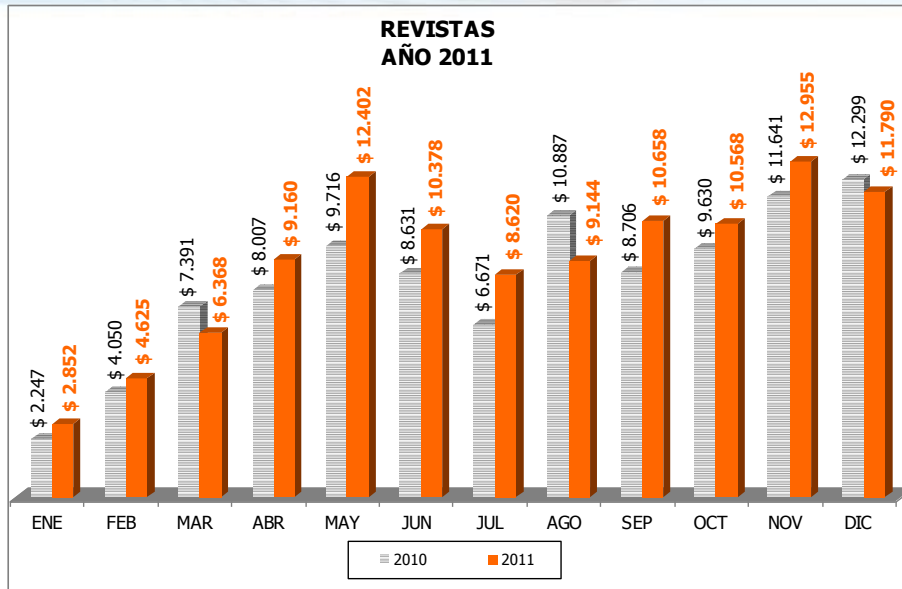
Durante el año 2011 y en el marco el presente estudio, el medio de comunicación que presentó un mayor crecimiento fue el de la **Televisión Nacional**. En total pasó de facturar \$919.366 a \$1.020.467 millones de pesos en el 2011, es decir, \$101.101 millones adicionales, que se traducen a su vez en un incremento del 11% en términos corrientes.

A continuación se presenta en una gráfica, la comparación de cada mes con el mismo del año precedente:



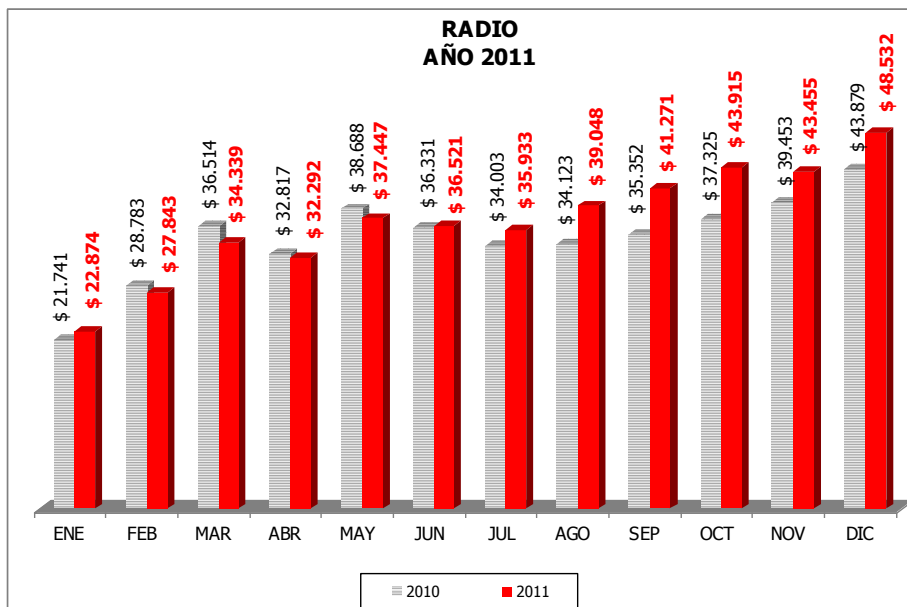
Miles de Millones de Pesos Corrientes

El siguiente sector objeto de este estudio que sustentó un mayor crecimiento en el periodo 2010-2011 fue el de las **Revistas**, al incrementar sus ventas netas de pauta publicitaria en un 9.7%, al facturar \$9.643 millones de pesos adicionales. En el año 2010 alcanzaron un volumen de \$99.876 mientras que en el 2011 la cifra alcanzó los \$109.519 millones de pesos. En la siguiente gráfica se comparan los datos registrados en ambos años:



Miles de Millones de Pesos Corrientes

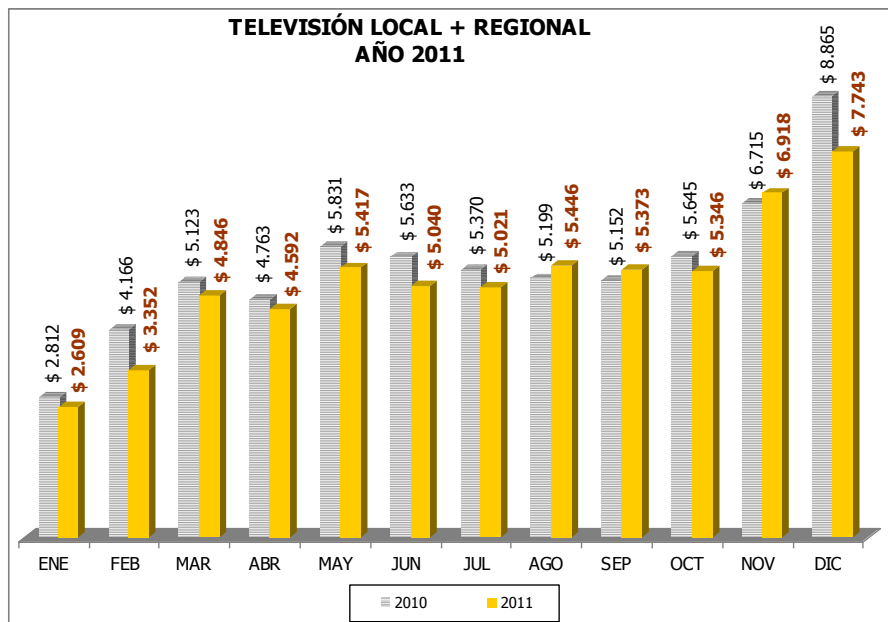
El siguiente sector con mayor crecimiento en el año 2011 es la **Radio**, el cual presentó un incremento del 5.8% en la facturación por concepto de venta de pauta publicitaria. Mientras que durante el año 2010 alcanzó los \$419.008 millones de pesos, durante el año 2011 esta cifra se elevó hasta los \$443.469 millones de pesos, es decir, el sector de la radio tuvo una facturación adicional de \$24.461 millones de pesos. A continuación se expone gráficamente el comportamiento de cada uno de los meses del año comparando 2010 y 2011:



Miles de Millones de Pesos Corrientes

Finalmente, el sector de la **Televisión Regional + Local** analizado, sustentó una facturación en el año de 2011 de \$61.702 millones de pesos, valor que se situó un -5.5% por debajo de los \$65.275 millones de pesos corrientes que reportaron en el año 2010.

En la siguiente imagen se muestra el comportamiento de este sector en el periodo de estudio:



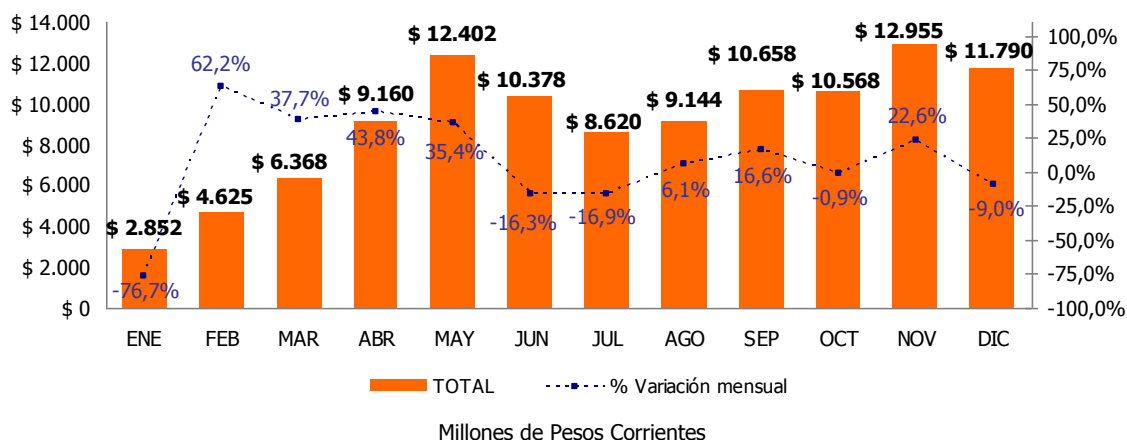
Miles de Millones de Pesos Corrientes

4. INVERSIÓN PUBLICITARIA NETA POR SECTORES

4.1 REVISTAS

El sector de las revistas en Colombia analizado en este documento, registró unas ventas netas por publicidad en el año 2011 de \$109.519 millones de pesos corrientes. Los meses de noviembre y mayo fueron los que presentaron la mayor facturación con \$12.955 y \$12.402 millones respectivamente, mientras que en el año 2010, los meses de mayor volumen fueron noviembre (\$11.641 millones de pesos) y diciembre (\$12.299 millones de pesos).

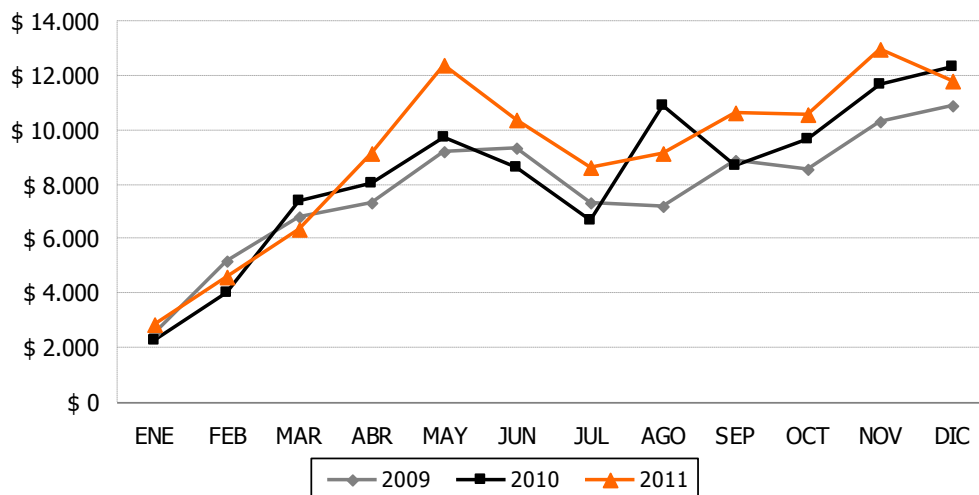
El total de la facturación del año 2011 en pesos constantes corresponde a \$101.384 millones pesos.



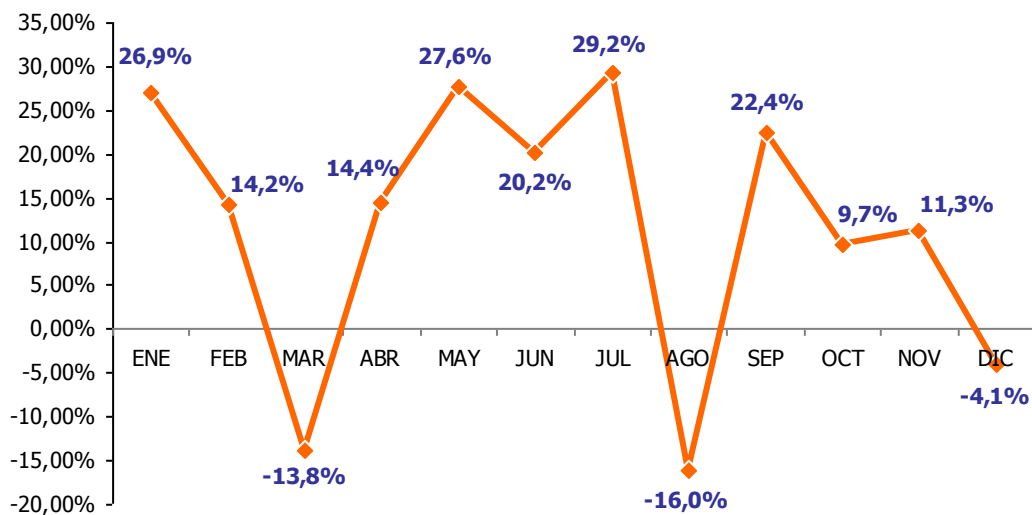
4.1.1 ANÁLISIS CUARTO TRIMESTRE DE 2011

El crecimiento registrado en el cuarto trimestre del año 2011 por el sector de las revistas, fue de 5.2%, toda vez que pasó de facturar \$33.570 millones de pesos en los últimos tres meses del año 2010 a \$35.312 millones en el mismo periodo del año 2011.

Lo anterior significa que ingresó al sector un monto adicional de \$1.742 millones de pesos. En la gráfica que se presenta a continuación, se muestra la facturación mensual del año 2011 comparado con los dos años precedentes:

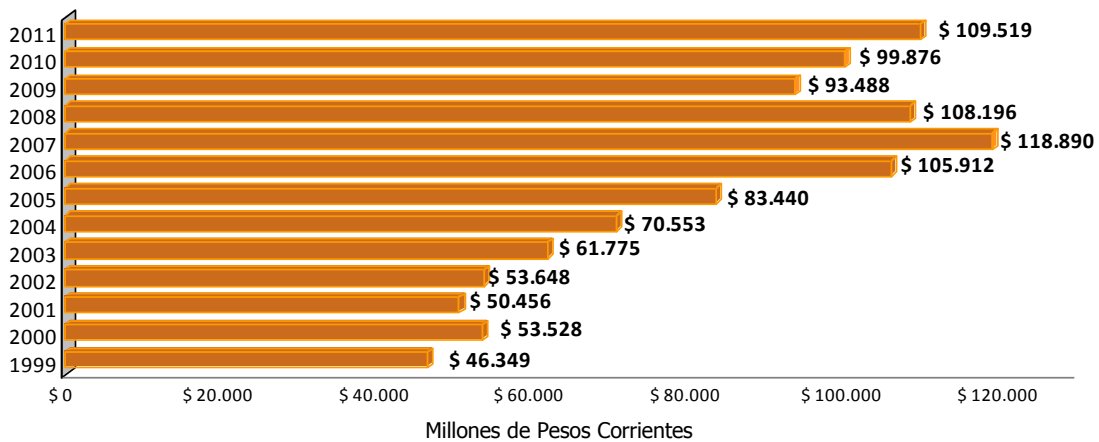


En cuanto al comportamiento de los meses del trimestre de estudio, se observa que tanto octubre como noviembre superaron las facturaciones de los mismos meses del año 2010 en 9.7% y 11.3% respectivamente. Sin embargo, la inversión del mes de diciembre se ubicó un 4.1% por debajo del monto registrado en el año anterior.

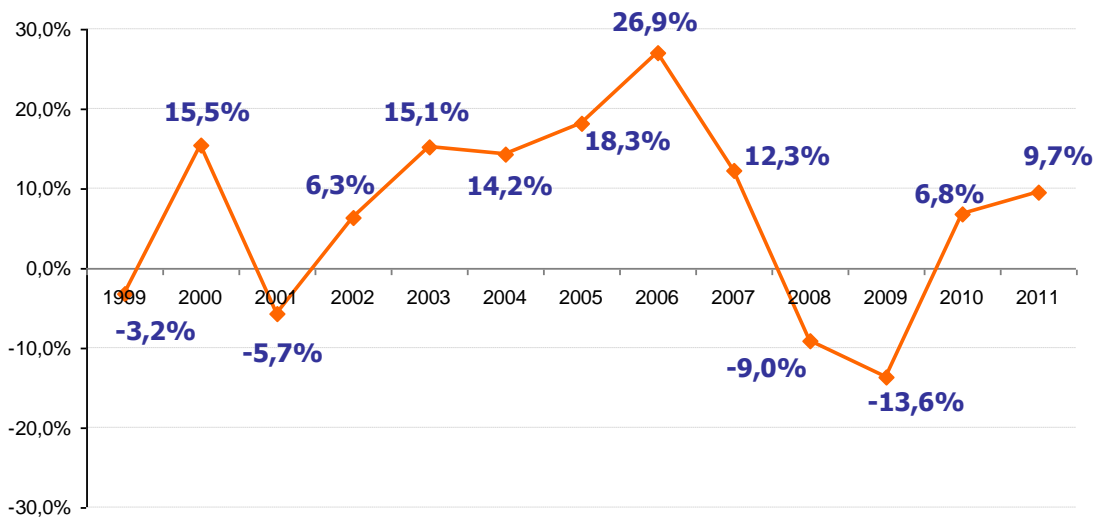


4.1.2 ANÁLISIS AÑO 2011

El año 2011 representó para el sector de las Revistas en Colombia una facturación por ventas netas de pauta publicitaria de \$109.519 millones de pesos corrientes, lo que se traduce en \$9.643 millones de pesos adicionales que ingresaron al sector en el último año. La inversión publicitaria neta en términos constantes para el año de estudio, equivale a \$101.348 millones de pesos.



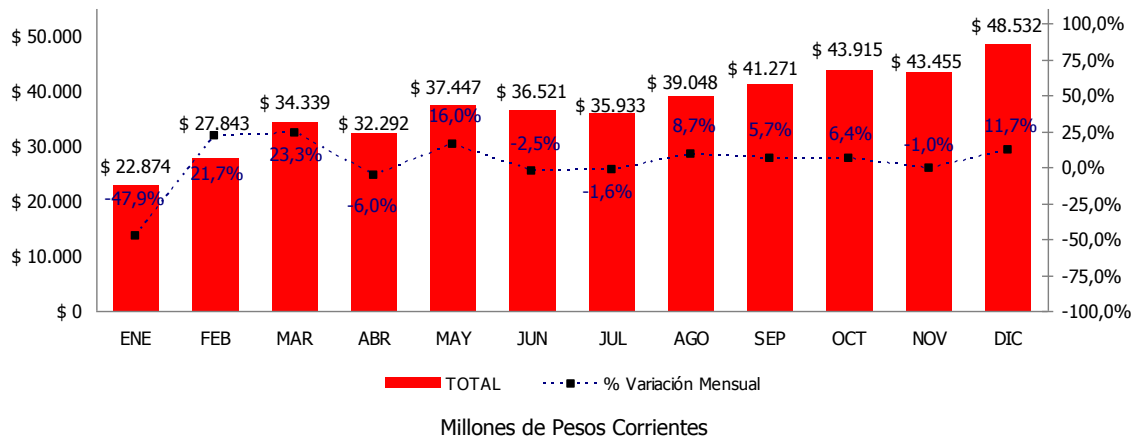
El panorama para el sector de las revistas en el año 2011 es positivo, debido a que por segundo año consecutivo presenta tasas de variación crecientes, como se evidencia en la siguiente gráfica, en la que se observa un repunte de 6.8% en el año 2010 y 9.7% en el año 2011:



4.2 RADIO

En el año 2011 el sector de la radio presentó una facturación por concepto de venta de pauta publicitaria de \$443.469 millones de pesos corrientes. Al eliminar el efecto de la inflación y revisar la cifra en pesos constantes, es decir, en términos reales, se obtienen \$410.825 millones de pesos.

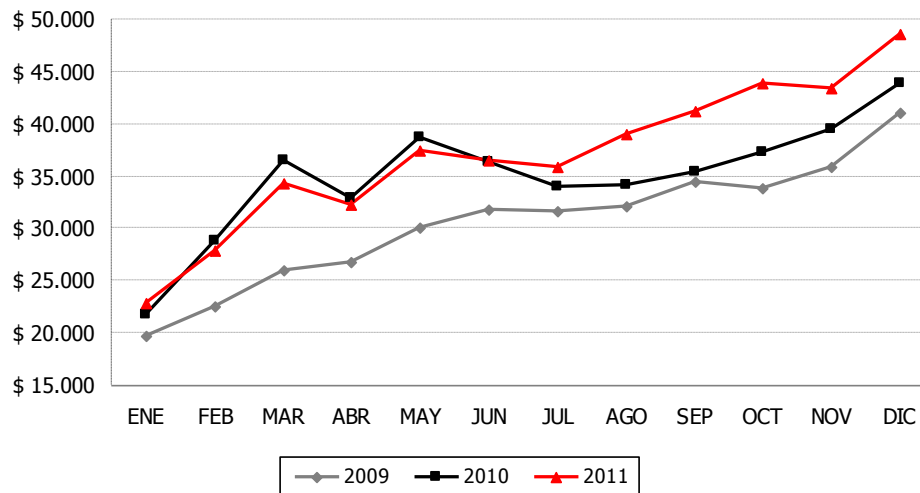
Los meses que registraron un mayor volumen de ventas en el año 2011 fueron octubre y diciembre con \$43.915 y \$48.532 millones de pesos respectivamente, mientras que en el año anterior, fueron noviembre (\$39.453 millones de pesos) y diciembre (\$43.879 millones de pesos).



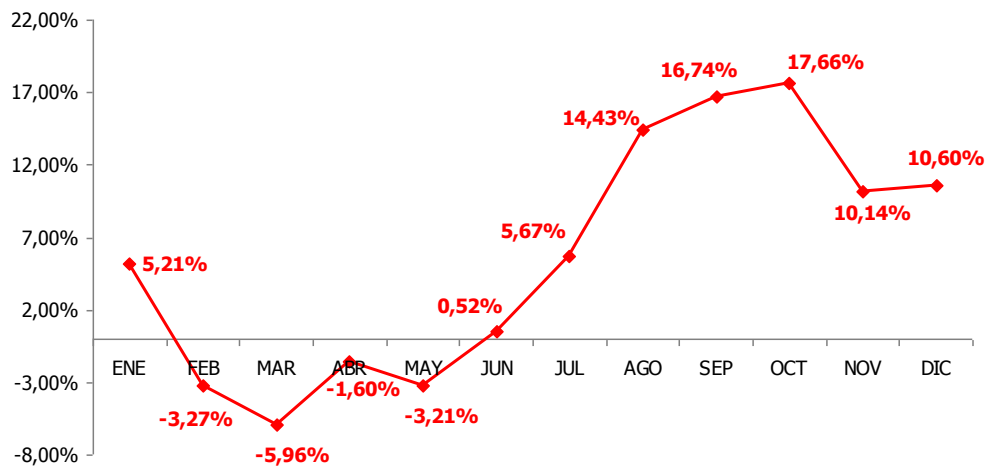
4.2.1 ANÁLISIS CUARTO TRIMESTRE DE 2011

Como se puede evidenciar en la siguiente gráfica, en la que se presenta la facturación del sector de la radio en los últimos tres años por ventas netas de pauta publicitaria, los últimos tres meses del año 2011, superaron los montos reportados en los mismos meses de los dos años precedentes.

Mientras que en cuarto trimestre del año 2010 ingresaron al sector \$120.656 millones de pesos por ventas en publicidad, en el mismo periodo del año 2011, la cifra ascendió a \$135.902 millones de pesos, lo que sugiere una variación positiva del 12.6% y unos ingresos adicionales de \$15.245 para la industria.

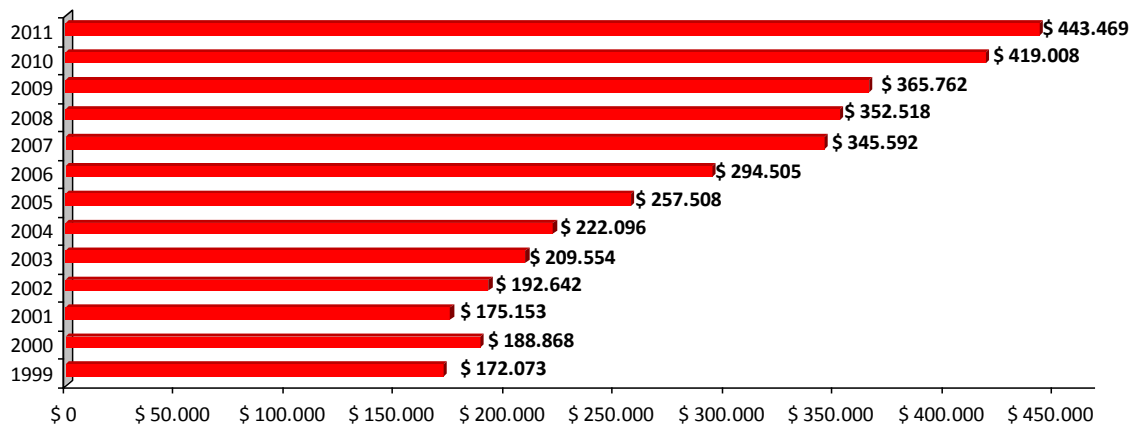


Lo anterior se confirma con la información contenida en la siguiente gráfica, en la que se exponen las tasas de variación de cada uno de los meses del año 2011 frente a los mismos del año 2010. Es así como octubre, noviembre y diciembre evidencian tasas positivas de 17.66%, 10.14% y 10.6% respectivamente, siendo octubre el mes de mayor incremento.



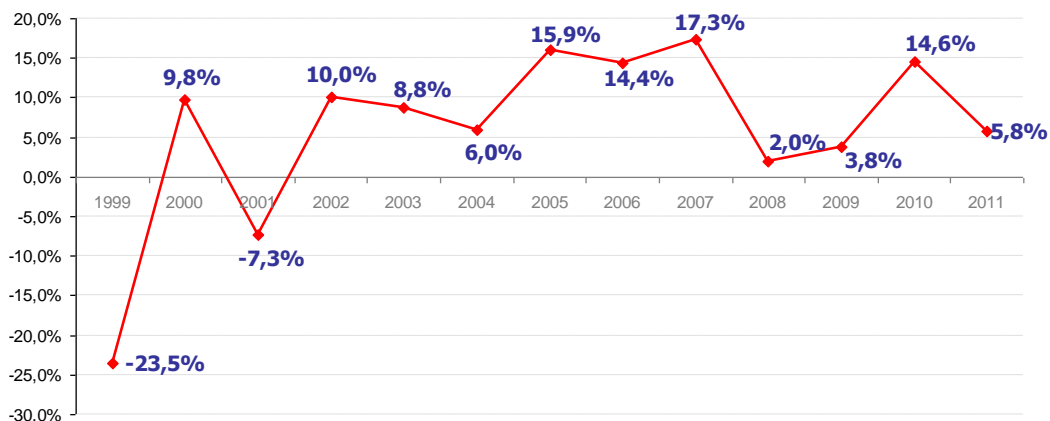
4.2.2 ANÁLISIS AÑO 2011

Con unos ingresos netos por venta de pauta publicitaria de \$443.469 cerró el año 2011 el sector de la Radio en Colombia, es decir, \$24.461 millones de pesos más que el valor total registrado el año anterior. Al analizar la cifra sin el efecto de la inflación, se obtiene un valor facturado en el año de estudio de \$410.825 millones de pesos constantes.



Millones de Pesos Corrientes

Los resultados de las ventas netas del sector de la Radio en Colombia para el año 2011, sugieren un crecimiento del 5.8%. En la gráfica que se expone a continuación, se presentan las variaciones porcentuales de la facturación por concepto de ventas netas de pauta publicitaria para los últimos años:

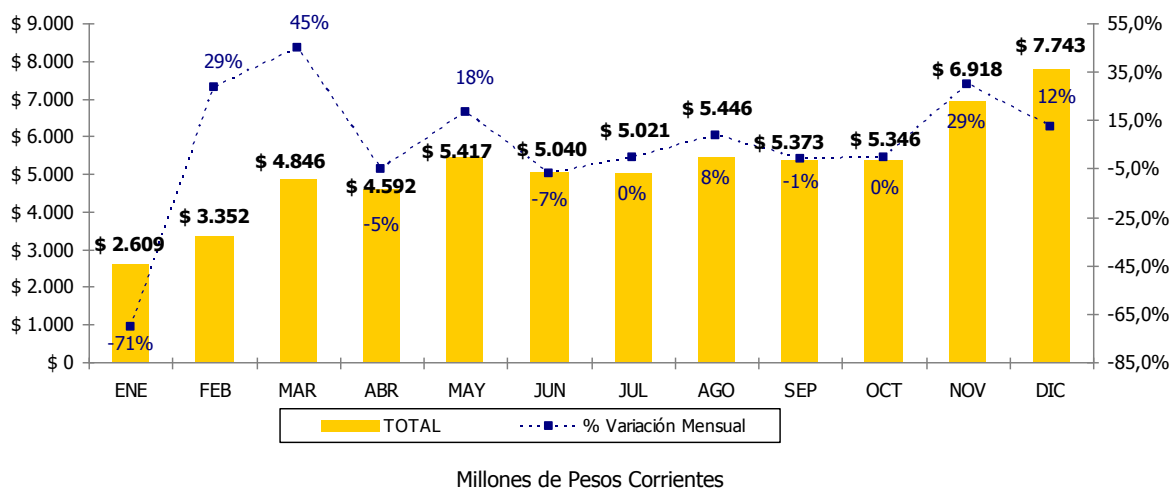




4.3 TELEVISIÓN

4.3.1 TELEVISIÓN LOCAL + REGIONAL

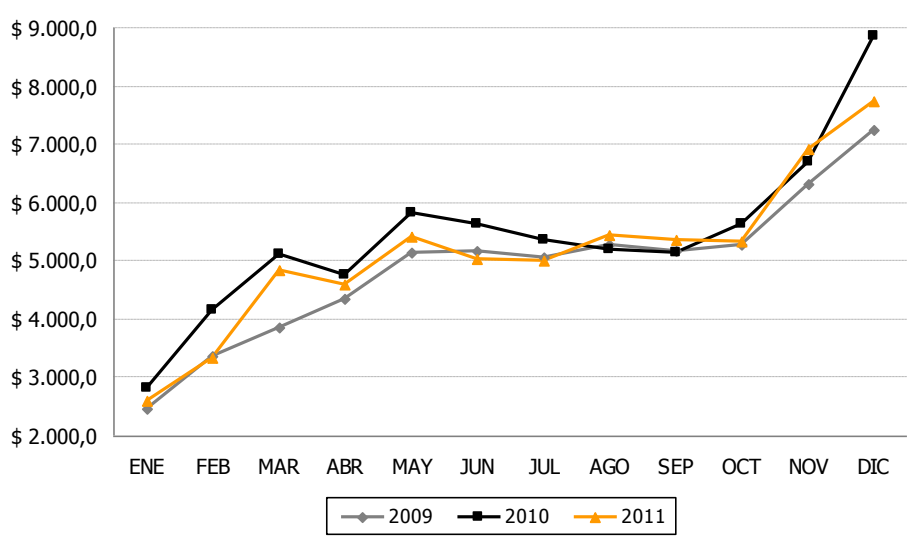
Un total de \$61.702 millones de pesos fue la cifra reportada por la Televisión Local y Regional para el análisis de este Estudio del año 2011. Dicho valor en términos constantes, equivale a \$57.138 millones de pesos. Al realizar una revisión del comportamiento, se puede observar que los meses de año que registraron un mayor volumen de ventas por concepto de pauta publicitaria en este sector fueron noviembre con \$6.918 y diciembre con \$7.743 millones de pesos. En el año precedente, fueron estos mismos meses los que sustentaron el mismo patrón.



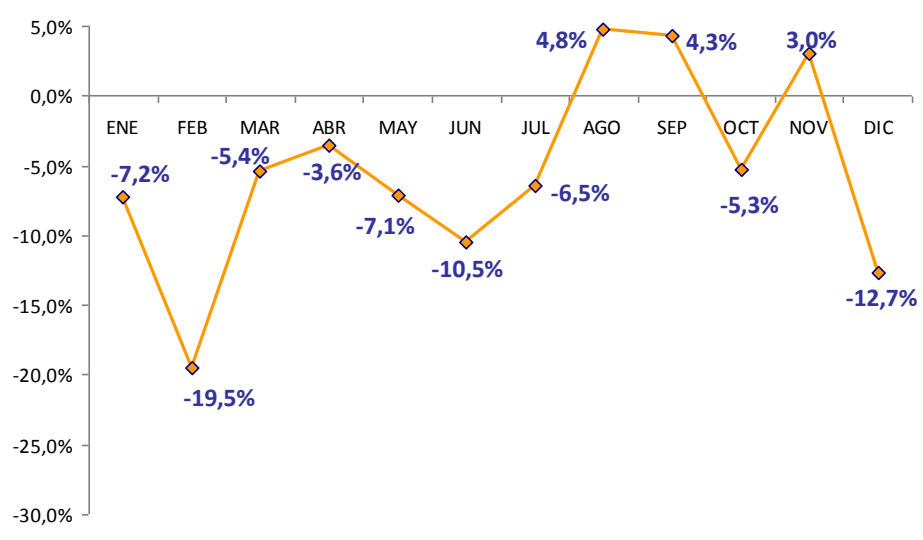
4.3.1.1 ANÁLISIS CUARTO TRIMESTRE DE 2011

El comportamiento del cuarto trimestre del año 2011 para el sector de la Televisión Local y Regional, presenta una tasa de variación del -5.74%, debido a que se redujo su inversión publicitaria neta en \$1.219 millones de pesos; puesto que pasó de facturar \$21.225 millones entre octubre, noviembre y diciembre de 2010 a \$20.007 en los mismos meses del año 2011.

En la siguiente imagen se presenta gráficamente las facturaciones mensuales del sector para los años 2009, 2010 y 2011:



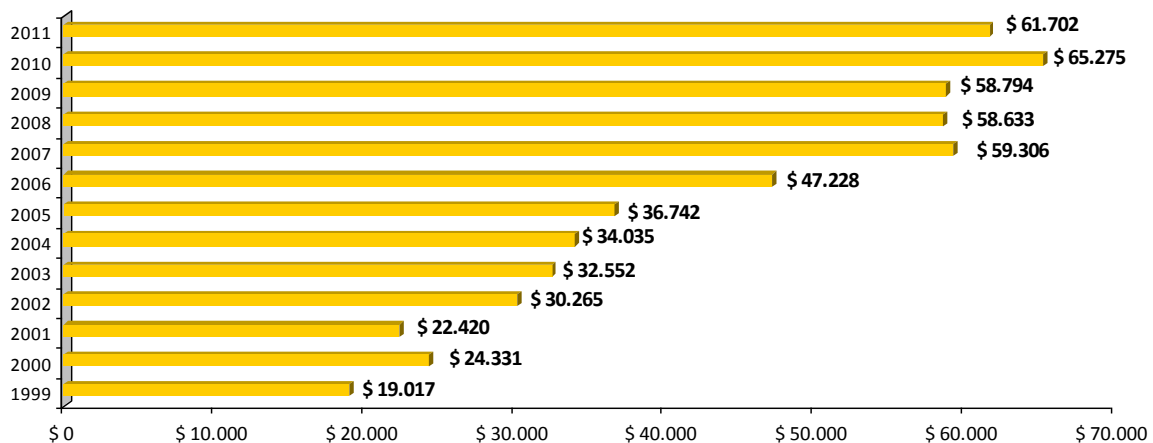
Al realizar un análisis de cada uno de los meses del trimestre objeto de estudio, se observa que únicamente la facturación de noviembre logra superar la cifra registrada en el mismo mes del año anterior, con un 3% de ingresos adicionales. Los otros dos meses, octubre y diciembre no superaron las ventas netas de los mismos meses del año anterior, incluso se ubicaron por debajo con un -5.3% y -12.7% respectivamente.



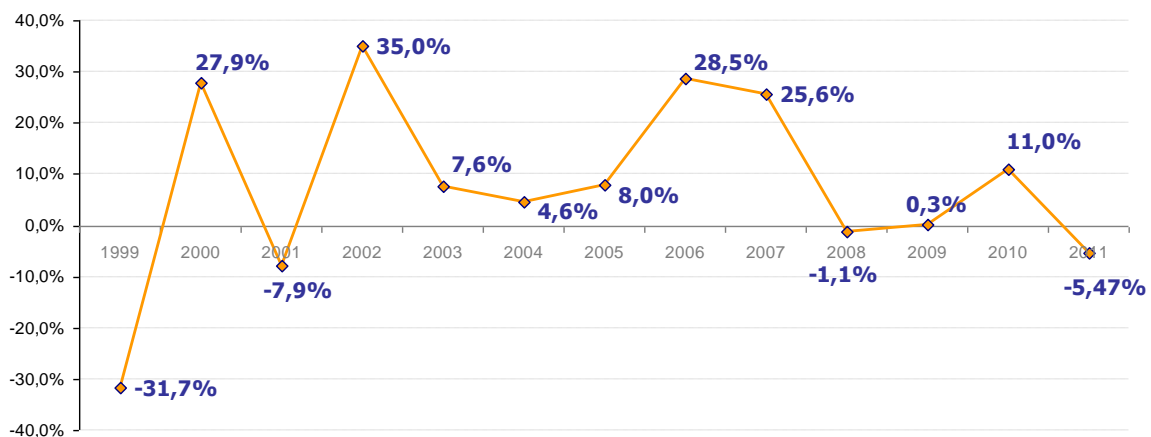


4.3.1.2 ANÁLISIS AÑO 2011

Contrario al comportamiento presentado por los demás sectores analizados en el presente estudio, el sector de la Televisión Local y Regional en el año 2011 ostenta una disminución en sus ingresos netos por ventas de pauta publicitaria, al registrar \$61.702 millones de pesos corrientes, \$3.572 millones de pesos menos que la cifra alcanzada en el año 2010. El total facturado en el año 2011 equivale en términos constantes a \$57.137 millones de pesos.

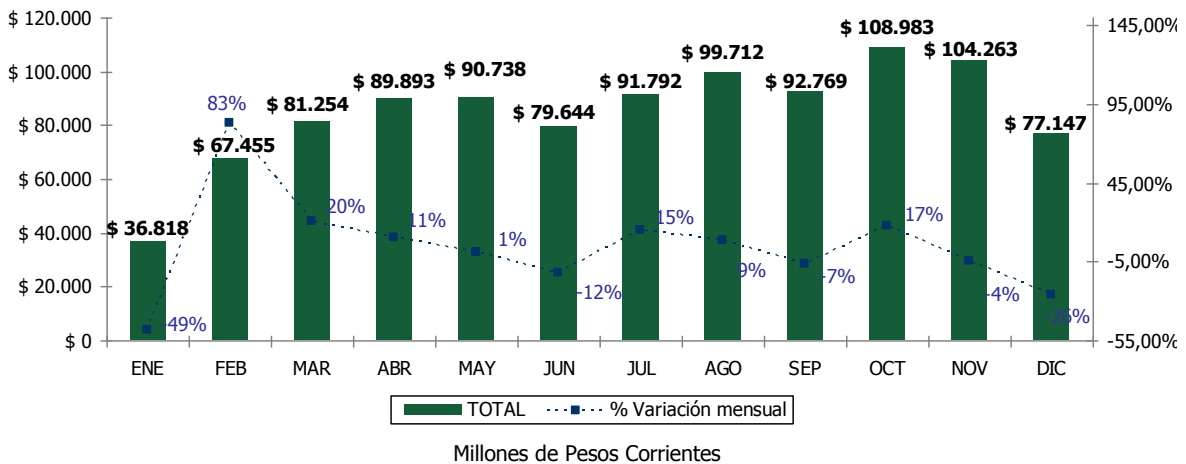


Lo anterior se corrobora en la siguiente gráfica, donde se observa que en el año 2011 el porcentaje de variación de la inversión publicitaria neta, se ubicó en el cuadrante negativo, con un -5.47%:



4.3.2 TELEVISIÓN NACIONAL

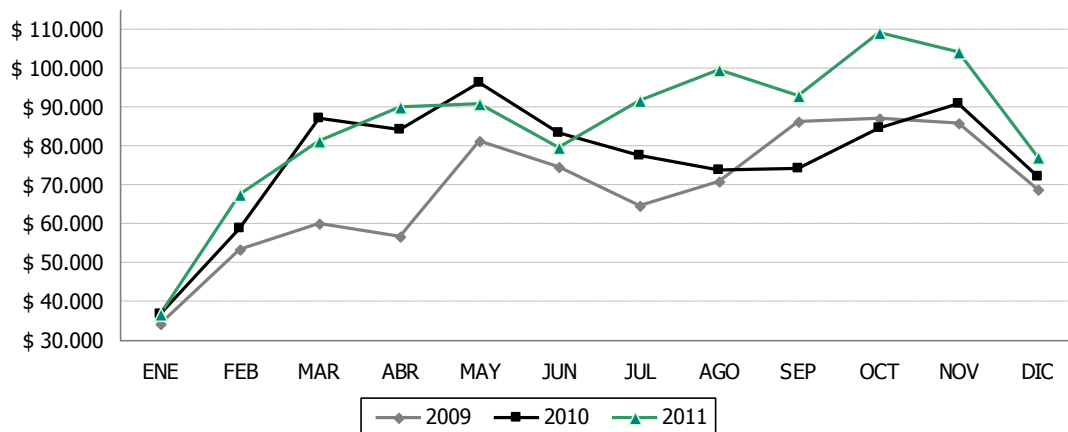
En el sector de la Televisión Nacional, el año 2011 ostentó una facturación por venta de pauta publicitaria de \$1.020.467 millones de pesos corrientes, lo cual equivale a \$945.545 millones de pesos constantes. Octubre y noviembre fueron los meses del año que registraron el mayor monto de facturación con \$108.983 y \$104.263 millones de pesos respectivamente.



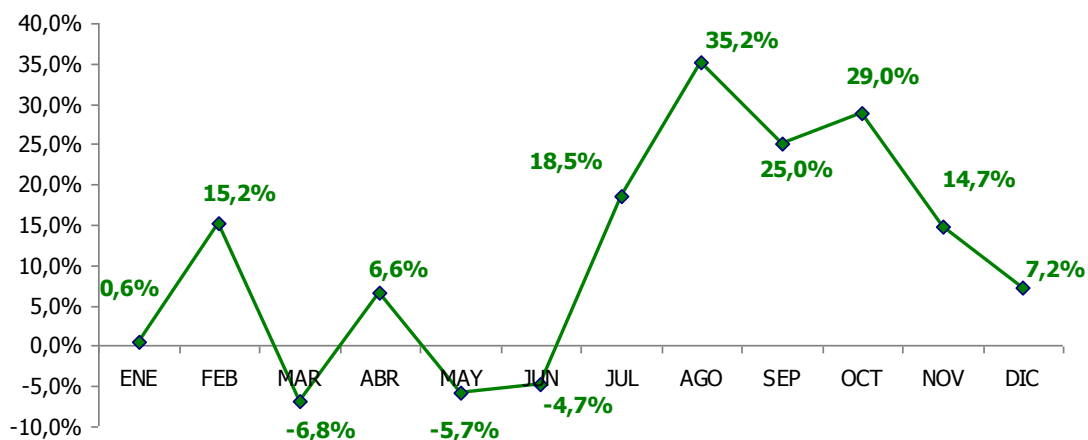
4.3.2.1 ANÁLISIS CUARTO TRIMESTRE DE 2011

Los últimos tres meses del año 2011 para el sector de la Televisión Nacional en Colombia, superaron en un 17.4% la inversión publicitaria neta registrada el año anterior. En el cuarto trimestre del año 2010 se facturó \$247.415 millones de pesos mientras que en el mismo trimestre del año 2011 la cifra ascendió a \$290.392 millones de pesos corrientes, es decir, ingresaron al sistema \$42.977 millones de pesos más en el año de estudio.

A continuación se presenta gráficamente la facturación mensual de los últimos tres años, donde se puede observar que el cuarto trimestre del año 2011 superó el mismo periodo de los dos años anteriores:



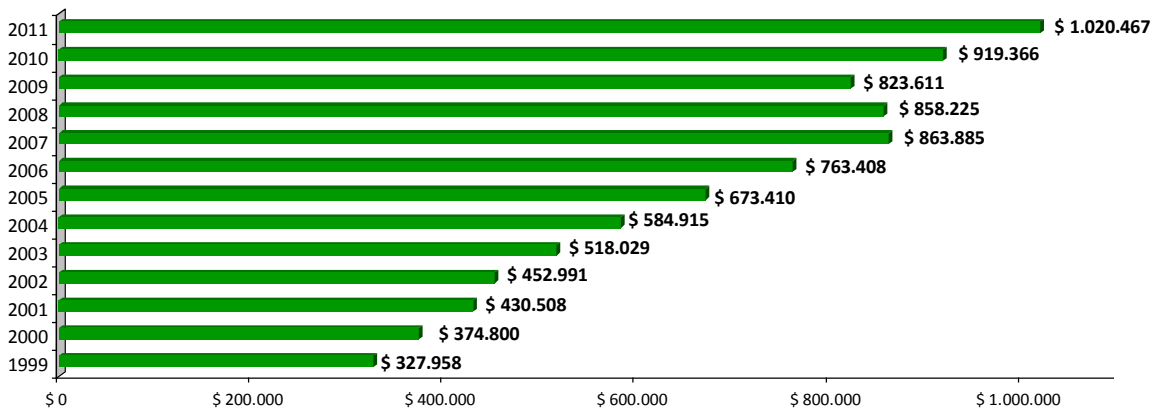
Asimismo, al realizar una comparación de cada mes del año 2011 con los meses año anterior, se obtienen las siguientes tasas de variación:



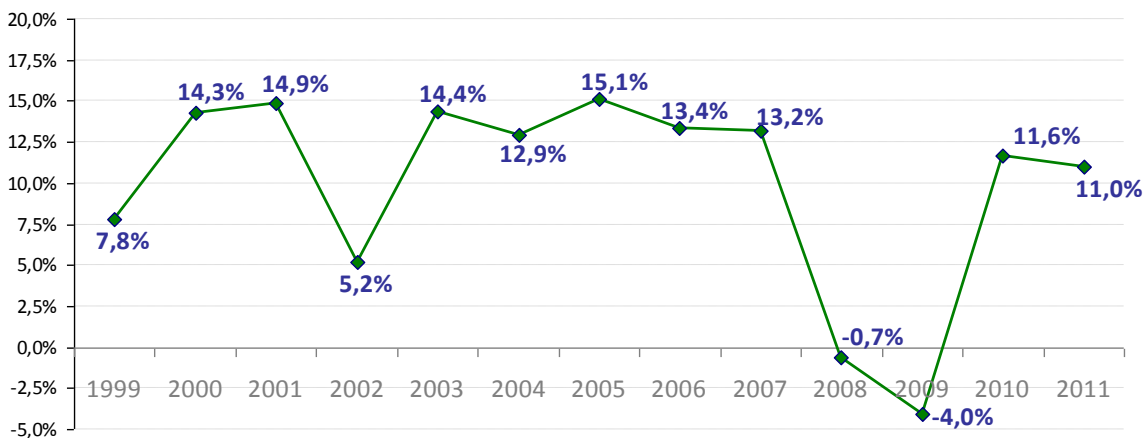


4.3.2.2 ANÁLISIS AÑO 2011

En el año 2011 la Televisión Nacional incrementó en \$101.101 millones de pesos corrientes los ingresos netos por venta de pauta publicitaria, al cerrar el periodo con \$1.020.467 millones de pesos. Lo anterior se traduce en una facturación real de \$945.545 millones de pesos constantes.



Como se puede observar en la gráfica que se presenta a continuación, el año 2011 alcanzó un crecimiento del 11%, variación cercana a los resultados del año 2010. Después de dos años en los que la Televisión Nacional no tuvo evoluciones positivas, los años 2010 y 2011 han mostrado una recuperación para el sector:

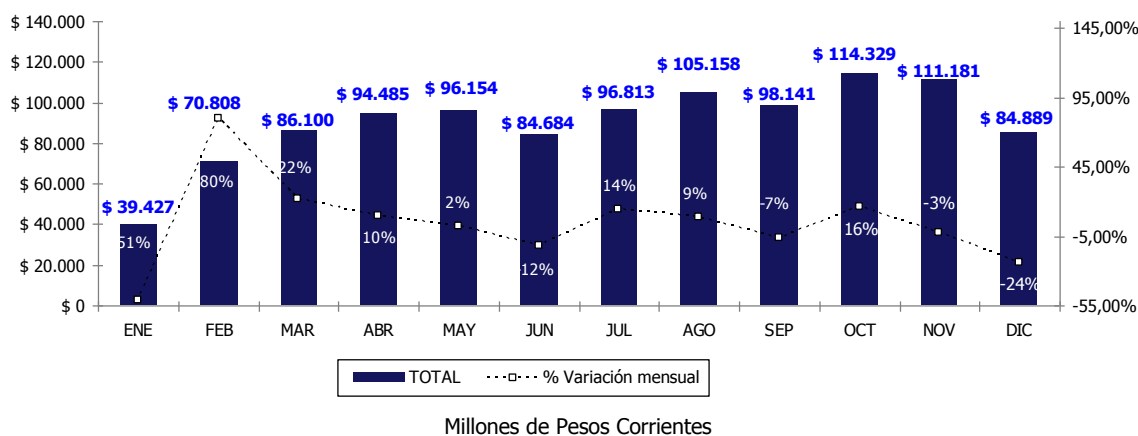




4.3.3 TOTAL TELEVISIÓN

En consolidado de la televisión objeto de este estudio, es decir, Televisión Nacional, Regional y Rocal, reveló una inversión publicitaria neta para el año 2011 del orden de \$1.082.170 millones de pesos corrientes. Lo anterior en términos constantes equivale a \$1.002.683 millones de pesos.

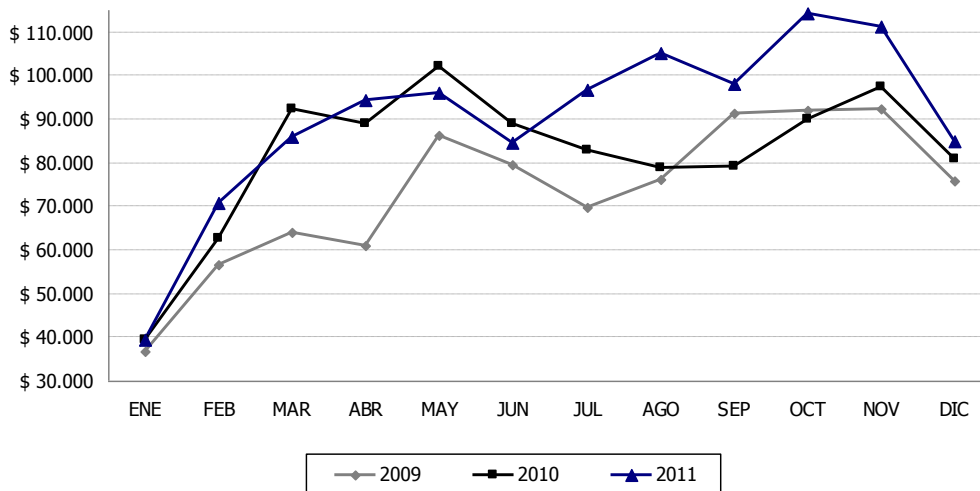
Los meses del año 2011 en los que se presentó la mayor facturación fueron octubre con \$114.329 y noviembre con \$111.181 millones de pesos corrientes. En el año 2010, mayo fue el mes que más registró inversión publicitaria en este sector, debida en cierta parte por las campañas electorales que se llevaron a cabo.



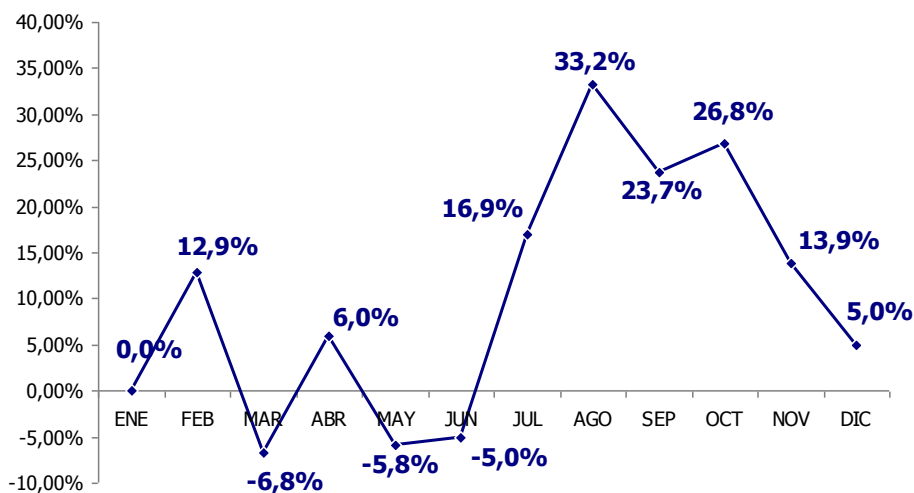
4.3.3.1 ANÁLISIS CUARTO TRIMESTRE DE 2011

El total de la Televisión presentó una variación positiva en el cuarto trimestre del año 2011 al pasar de facturar \$268.640 millones de pesos en los últimos tres meses del año anterior, a \$310.399 millones de pesos en el mismo periodo del año de estudio, es decir, ingresaron \$41.758 millones de pesos adicionales, lo que a su vez representa un crecimiento del 15.5% para el sector.

En la siguiente gráfica se relacionan las facturaciones de cada uno de los meses de los años 2009, 2010 y 2011, donde se observa que el periodo de estudio, es decir el cuarto trimestre del año 2011, se ubica por encima de las líneas de los dos años anteriores.



Lo anterior se puede corroborar con los datos de las variaciones de cada uno de los meses que se presentan en la siguiente gráfica, donde octubre, noviembre y diciembre ostentan tasas positivas de 26.8%, 13.9% y 5% respectivamente.

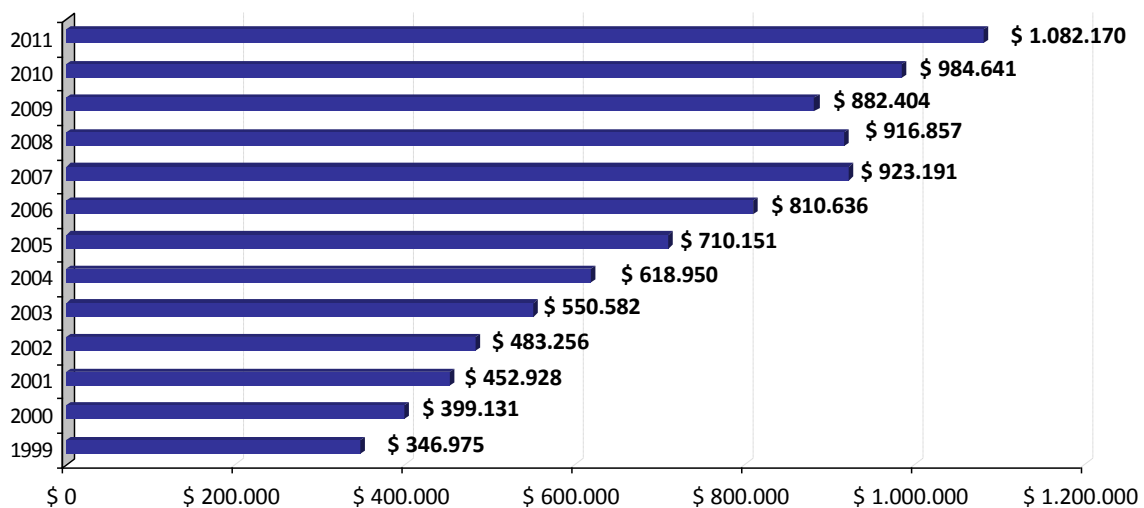




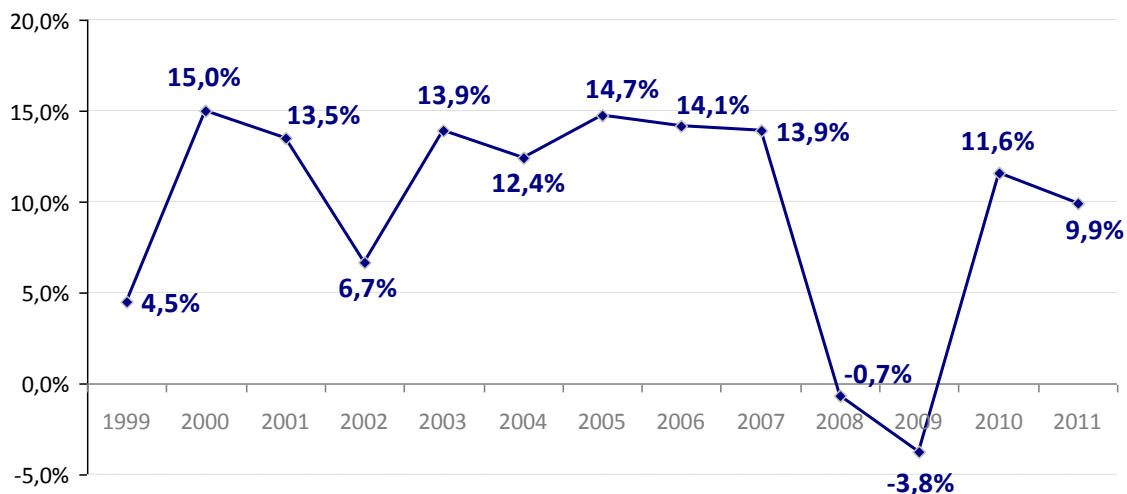
4.3.3.2 ANÁLISIS AÑO 2011

El consolidado de la Televisión Nacional, Regional y Local objeto de este análisis, registró en el año 2011 una facturación neta de \$1.082.170 millones de pesos corrientes. La cifra anterior equivale a \$1.002.682 millones de pesos constantes, al eliminar el efecto que sobre la misma tiene la inflación.

En total, en el año de estudio, ingresaron al sector \$97.529 millones de pesos corrientes más que el monto alcanzado el año precedente.



Lo anterior se traduce en un crecimiento del 9.9% para el año 2011, como se observa en la siguiente gráfica:



ANEXOS



Asociación Nacional de Medios
de Comunicación



ASOCIACIÓN NACIONAL DE MEDIOS DE COMUNICACIÓN

ESTUDIO DE INVERSIÓN PUBLICITARIA NETA AÑO 2011

COMPARATIVO 2010-2011

Pesos Corrientes

AÑO 2010	TV. REG. Y LOCAL	TV. NACIONAL	TOTAL TV	RADIO	REVISTAS	TOTAL
Ene	\$ 2.812.456.530	\$ 36.609.811.752	\$ 39.422.268.282	\$ 21.740.755.636	\$ 2.246.692.797	\$ 63.409.716.715
Feb	\$ 4.165.967.694	\$ 58.569.011.671	\$ 62.734.979.365	\$ 28.783.084.635	\$ 4.049.827.616	\$ 95.567.891.616
Mar	\$ 5.123.021.301	\$ 87.223.237.737	\$ 92.346.259.038	\$ 36.513.570.664	\$ 7.391.352.537	\$ 136.251.182.239
Abr	\$ 4.763.343.263	\$ 84.362.358.563	\$ 89.125.701.826	\$ 32.816.767.025	\$ 8.007.072.842	\$ 129.949.541.693
May	\$ 5.831.013.753	\$ 96.259.319.148	\$ 102.090.332.901	\$ 38.687.996.032	\$ 9.716.478.714	\$ 150.494.807.647
Jun	\$ 5.632.922.668	\$ 83.530.612.026	\$ 89.163.534.694	\$ 36.331.084.652	\$ 8.630.897.957	\$ 134.125.517.303
Jul	\$ 5.369.768.277	\$ 77.443.450.115	\$ 82.813.218.392	\$ 34.002.999.941	\$ 6.671.209.367	\$ 123.487.427.701
Ago	\$ 5.198.768.188	\$ 73.757.419.374	\$ 78.956.187.562	\$ 34.123.104.120	\$ 10.886.818.758	\$ 123.966.110.440
Sep	\$ 5.152.061.672	\$ 74.196.156.886	\$ 79.348.218.558	\$ 35.352.327.475	\$ 8.705.861.468	\$ 123.406.407.501
Oct	\$ 5.644.979.933	\$ 84.506.012.910	\$ 90.150.992.843	\$ 37.324.849.842	\$ 9.629.765.901	\$ 137.105.608.586
Nov	\$ 6.715.448.355	\$ 90.910.325.385	\$ 97.625.773.740	\$ 39.452.549.831	\$ 11.641.340.812	\$ 148.719.664.383
Dic	\$ 8.864.803.142	\$ 71.998.569.858	\$ 80.863.373.000	\$ 43.879.081.632	\$ 12.298.756.700	\$ 137.041.211.331
TOTAL	\$ 65.274.554.775	\$ 919.366.285.425	\$ 984.640.840.200	\$ 419.008.171.485	\$ 99.876.075.470	\$ 1.503.525.087.155

AÑO 2011	TV. REG. Y LOCAL	TV. NACIONAL	TOTAL TV	RADIO	REVISTAS	TOTAL
Ene	\$ 2.608.839.634	\$ 36.818.005.868	\$ 39.426.845.502	\$ 22.874.199.253	\$ 2.851.743.466	\$ 65.152.788.220
Feb	\$ 3.352.411.229	\$ 67.455.435.136	\$ 70.807.846.365	\$ 27.843.308.443	\$ 4.624.625.014	\$ 103.275.779.822
Mar	\$ 4.845.839.035	\$ 81.253.842.461	\$ 86.099.681.496	\$ 34.338.870.315	\$ 6.368.033.356	\$ 126.806.585.167
Abr	\$ 4.592.396.585	\$ 89.892.970.995	\$ 94.485.367.580	\$ 32.292.016.028	\$ 9.159.962.780	\$ 135.937.346.388
May	\$ 5.416.584.900	\$ 90.737.627.784	\$ 96.154.212.684	\$ 37.446.605.252	\$ 12.401.763.746	\$ 146.002.581.682
Jun	\$ 5.039.804.198	\$ 79.644.291.455	\$ 84.684.095.653	\$ 36.520.569.397	\$ 10.378.126.034	\$ 131.582.791.084
Jul	\$ 5.021.324.630	\$ 91.792.094.753	\$ 96.813.419.383	\$ 35.932.590.927	\$ 8.620.284.154	\$ 141.366.294.464
Ago	\$ 5.445.880.786	\$ 99.712.261.860	\$ 105.158.142.646	\$ 39.047.626.751	\$ 9.144.008.616	\$ 153.349.778.013
Sep	\$ 5.372.583.542	\$ 92.768.894.037	\$ 98.141.477.579	\$ 41.271.313.258	\$ 10.658.266.867	\$ 150.071.057.704
Oct	\$ 5.346.418.540	\$ 108.982.558.653	\$ 114.328.977.193	\$ 43.914.872.569	\$ 10.567.639.555	\$ 168.811.489.317
Nov	\$ 6.917.762.995	\$ 104.262.767.062	\$ 111.180.530.057	\$ 43.454.791.883	\$ 12.954.585.124	\$ 167.589.907.064
Dic	\$ 7.742.521.798	\$ 77.146.522.625	\$ 84.889.044.423	\$ 48.532.140.353	\$ 11.790.096.385	\$ 145.211.281.161
TOTAL	\$ 61.702.367.872	\$ 1.020.467.272.689	\$ 1.082.169.640.561	\$ 443.468.904.429	\$ 109.519.135.096	\$ 1.635.157.680.087





ASOCIACIÓN NACIONAL DE MEDIOS DE COMUNICACIÓN

ESTUDIO DE INVERSIÓN PUBLICITARIA NETA AÑO 2011

COMPARATIVO 2010-2011

Pesos Constantes de Diciembre de 2008

AÑO 2010	TV. REG. Y LOCAL	TV. NACIONAL	TOTAL TV	RADIO	REVISTAS	TOTAL
Ene	\$ 2.738.516.582	\$ 35.647.333.741	\$ 38.385.850.323	\$ 21.169.187.572	\$ 2.187.626.871	\$ 61.742.664.766
Feb	\$ 4.023.146.011	\$ 56.561.092.874	\$ 60.584.238.885	\$ 27.796.315.437	\$ 3.910.987.557	\$ 92.291.541.879
Mar	\$ 4.934.997.881	\$ 84.021.999.554	\$ 88.956.997.435	\$ 35.173.461.770	\$ 7.120.077.581	\$ 131.250.536.787
Abr	\$ 4.567.401.729	\$ 80.892.087.988	\$ 85.459.489.718	\$ 31.466.839.606	\$ 7.677.699.532	\$ 124.604.028.856
May	\$ 5.585.262.216	\$ 92.202.412.977	\$ 97.787.675.193	\$ 37.057.467.463	\$ 9.306.971.948	\$ 144.152.114.605
Jun	\$ 5.389.325.170	\$ 79.918.304.656	\$ 85.307.629.826	\$ 34.759.935.564	\$ 8.257.652.083	\$ 128.325.217.473
Jul	\$ 5.140.009.838	\$ 74.129.845.999	\$ 79.269.855.837	\$ 32.548.099.877	\$ 6.385.765.643	\$ 118.203.721.356
Ago	\$ 4.970.616.873	\$ 70.520.527.177	\$ 75.491.144.050	\$ 32.625.589.559	\$ 10.409.043.655	\$ 118.525.777.264
Sep	\$ 4.932.562.634	\$ 71.035.095.152	\$ 75.967.657.786	\$ 33.846.172.786	\$ 8.334.955.929	\$ 118.148.786.501
Oct	\$ 5.409.141.370	\$ 80.975.481.899	\$ 86.384.623.269	\$ 35.765.475.126	\$ 9.227.449.120	\$ 131.377.547.515
Nov	\$ 6.422.578.763	\$ 86.945.605.762	\$ 93.368.184.525	\$ 37.731.971.912	\$ 11.133.646.530	\$ 142.233.802.968
Dic	\$ 8.423.416.136	\$ 68.413.692.377	\$ 76.837.108.514	\$ 41.694.300.296	\$ 11.686.389.871	\$ 130.217.798.680
TOTAL	\$ 62.536.975.203	\$ 881.263.480.156	\$ 943.800.455.359	\$ 401.634.816.969	\$ 95.638.266.321	\$ 1.441.073.538.649

AÑO 2011	TV. REG. Y LOCAL	TV. NACIONAL	TOTAL TV	RADIO	REVISTAS	TOTAL
Ene	\$ 2.456.765.829	\$ 34.671.820.198	\$ 37.128.586.027	\$ 21.540.822.349	\$ 2.685.510.373	\$ 61.354.918.750
Feb	\$ 3.138.080.342	\$ 63.142.783.053	\$ 66.280.863.395	\$ 26.063.192.402	\$ 4.328.957.235	\$ 96.673.013.032
Mar	\$ 4.523.748.166	\$ 75.853.101.625	\$ 80.376.849.791	\$ 32.056.451.004	\$ 5.944.766.016	\$ 118.378.066.810
Abr	\$ 4.281.954.858	\$ 83.816.289.972	\$ 88.098.244.830	\$ 30.109.105.854	\$ 8.540.757.837	\$ 126.748.108.520
May	\$ 5.036.341.144	\$ 84.367.854.750	\$ 89.404.195.894	\$ 34.817.857.045	\$ 11.531.161.084	\$ 135.753.214.024
Jun	\$ 4.670.810.193	\$ 73.813.059.736	\$ 78.483.869.929	\$ 33.846.681.554	\$ 9.618.281.774	\$ 121.948.833.257
Jul	\$ 4.647.223.165	\$ 84.953.350.072	\$ 89.600.573.237	\$ 33.255.521.450	\$ 7.978.051.045	\$ 130.834.145.733
Ago	\$ 5.042.015.356	\$ 92.317.620.461	\$ 97.359.635.817	\$ 36.151.862.560	\$ 8.465.890.766	\$ 141.977.389.143
Sep	\$ 4.958.545.032	\$ 85.619.653.011	\$ 90.578.198.042	\$ 38.090.736.740	\$ 9.836.886.818	\$ 138.505.821.600
Oct	\$ 4.925.304.965	\$ 100.398.487.935	\$ 105.323.792.900	\$ 40.455.893.661	\$ 9.735.273.657	\$ 155.514.960.218
Nov	\$ 6.364.087.392	\$ 95.917.908.981	\$ 102.281.996.373	\$ 39.976.809.460	\$ 11.917.741.604	\$ 154.176.547.437
Dic	\$ 7.092.819.529	\$ 70.672.886.245	\$ 77.765.705.774	\$ 44.459.637.553	\$ 10.800.747.879	\$ 133.026.091.206
TOTAL	\$ 57.137.695.970	\$ 945.544.816.039	\$ 1.002.682.512.009	\$ 410.824.571.633	\$ 101.384.026.088	\$ 1.514.891.109.730





ASOCIACIÓN NACIONAL DE MEDIOS DE COMUNICACIÓN

ESTUDIO DE INVERSIÓN PUBLICITARIA NETA AÑO 2011

COMPORTAMIENTO HISTORICO

Pesos Corrientes

AÑO	TV. REG. Y LOCAL	TV. NACIONAL	TOTAL TV	RADIO	REVISTAS	TOTAL
1995	\$ 22.969.610.000	\$ 198.962.380.000	\$ 221.931.990.000	ND	\$ 32.751.156.000	\$ 254.683.146.000
1996	\$ 22.347.230.000	\$ 229.243.050.000	\$ 251.590.280.000	ND	\$ 35.404.709.000	\$ 286.994.989.000
1997	\$ 22.267.960.000	\$ 286.168.840.000	\$ 308.436.800.000	ND	\$ 40.055.509.160	\$ 348.492.309.160
1998	\$ 27.846.230.000	\$ 304.204.850.000	\$ 332.051.080.000	\$ 224.890.905.032	\$ 47.905.297.016	\$ 604.847.282.049
1999	\$ 19.016.636.000	\$ 327.958.083.988	\$ 346.974.719.988	\$ 172.073.164.257	\$ 46.349.039.184	\$ 565.396.923.429
2000	\$ 24.330.817.477	\$ 374.799.945.218	\$ 399.130.762.694	\$ 188.868.198.375	\$ 53.527.665.106	\$ 641.526.626.176
2001	\$ 22.420.303.356	\$ 430.507.510.550	\$ 452.927.813.906	\$ 175.153.156.378	\$ 50.456.114.343	\$ 678.537.084.627
2002	\$ 30.265.315.322	\$ 452.990.730.262	\$ 483.256.045.584	\$ 192.641.842.395	\$ 53.647.978.180	\$ 729.545.866.158
2003	\$ 32.552.480.441	\$ 518.029.338.598	\$ 550.581.819.039	\$ 209.553.592.698	\$ 61.774.983.526	\$ 821.910.395.263
2004	\$ 34.034.949.569	\$ 584.915.264.781	\$ 618.950.214.350	\$ 222.095.592.171	\$ 70.553.265.632	\$ 911.599.072.153
2005	\$ 36.741.663.531	\$ 673.409.646.712	\$ 710.151.310.243	\$ 257.507.784.895	\$ 83.439.610.394	\$ 1.051.098.705.532
2006	\$ 47.228.164.887	\$ 763.407.977.765	\$ 810.636.142.652	\$ 294.505.160.090	\$ 105.911.523.074	\$ 1.211.052.825.816
2007	\$ 59.306.074.793	\$ 863.885.164.002	\$ 923.191.238.795	\$ 345.591.824.622	\$ 118.889.960.213	\$ 1.387.673.023.629
2008	\$ 58.632.569.101	\$ 858.224.669.708	\$ 916.857.238.809	\$ 352.518.264.348	\$ 108.195.804.553	\$ 1.377.571.307.710
2009	\$ 58.793.752.791	\$ 823.610.703.537	\$ 882.404.456.328	\$ 365.761.664.002	\$ 93.488.113.396	\$ 1.341.654.233.725
2010	\$ 65.274.554.775	\$ 919.366.285.425	\$ 984.640.840.200	\$ 419.008.171.485	\$ 99.876.075.470	\$ 1.503.525.087.155
2011	\$ 61.702.367.872	\$ 1.020.467.272.689	\$ 1.082.169.640.561	\$ 443.468.904.429	\$ 109.519.135.096	\$ 1.635.157.680.087

ND= No disponible

Pesos Constantes de Diciembre de 2008

AÑO	TV. REG. Y LOCAL	TV. NACIONAL	TOTAL TV	RADIO	REVISTAS	TOTAL
1995	\$ 73.526.280.410	\$ 636.883.418.694	\$ 710.409.699.104	ND	\$ 104.837.247.119	\$ 815.246.946.223
1996	\$ 58.808.500.000	\$ 603.271.184.211	\$ 662.079.684.211	ND	\$ 93.170.286.842	\$ 755.249.971.053
1997	\$ 49.794.186.047	\$ 639.912.432.916	\$ 689.706.618.962	ND	\$ 89.569.564.311	\$ 779.276.183.274
1998	\$ 53.365.714.833	\$ 582.991.280.184	\$ 636.356.995.017	\$ 430.990.619.073	\$ 91.807.775.041	\$ 1.159.155.389.132
1999	\$ 33.362.519.298	\$ 575.365.059.628	\$ 608.727.578.926	\$ 301.882.744.311	\$ 81.314.103.831	\$ 991.924.427.068
2000	\$ 39.249.584.573	\$ 604.613.558.990	\$ 643.863.143.563	\$ 304.675.267.584	\$ 86.348.870.957	\$ 1.034.887.282.104
2001	\$ 33.598.536.424	\$ 645.148.374.868	\$ 678.746.911.293	\$ 262.480.378.208	\$ 75.612.339.792	\$ 1.016.839.629.293
2002	\$ 42.388.396.810	\$ 634.440.798.686	\$ 676.829.195.495	\$ 269.806.501.954	\$ 75.137.224.341	\$ 1.021.772.921.790
2003	\$ 42.815.310.326	\$ 681.348.597.393	\$ 724.163.907.719	\$ 275.619.614.229	\$ 81.250.800.377	\$ 1.081.034.322.325
2004	\$ 42.432.302.168	\$ 729.229.852.613	\$ 771.662.154.781	\$ 276.892.647.015	\$ 87.960.685.241	\$ 1.136.515.487.038
2005	\$ 43.688.066.030	\$ 800.724.906.911	\$ 844.412.972.941	\$ 306.192.372.051	\$ 99.214.756.711	\$ 1.249.820.101.702
2006	\$ 53.747.769.304	\$ 868.792.509.121	\$ 922.540.278.425	\$ 335.160.077.489	\$ 120.532.062.221	\$ 1.378.232.418.136
2007	\$ 63.859.238.498	\$ 930.209.070.746	\$ 994.068.309.244	\$ 372.124.286.230	\$ 128.017.616.251	\$ 1.494.210.211.725
2008	\$ 59.643.128.867	\$ 875.546.454.999	\$ 935.189.583.866	\$ 359.621.846.465	\$ 110.238.741.241	\$ 1.405.050.171.573
2009	\$ 57.639.577.392	\$ 807.459.807.663	\$ 865.099.385.055	\$ 358.653.440.132	\$ 91.630.434.777	\$ 1.315.383.259.964
2010	\$ 62.536.975.203	\$ 881.263.480.156	\$ 943.800.455.359	\$ 401.634.816.969	\$ 95.638.266.321	\$ 1.441.073.538.649
2011	\$ 57.137.695.970	\$ 945.544.816.039	\$ 1.002.682.512.009	\$ 410.824.571.633	\$ 101.384.026.088	\$ 1.514.891.109.730

ND= No disponible



LISTADO DE PARTICIPANTES

CUARTO TRIMESTRE AÑO 2011

REVISTAS:

1. CASA EDITORIAL EL TIEMPO
2. EDICIONES GAMMA S.A.
3. EDICIONES P&M S.A.S
4. EDITORA DEL CARIBE DE PANAMÁ
5. EDITORA URBANA LTDA.
6. EDITORIAL TELEVISA
7. INVERSIONES CROMOS S.A.
8. MAGAZINES CULTURALES LTDA.
9. PUBLICACIONES SEMANA
10. REVISTA BIENESTAR LTDA.

RADIO:

11. CARACOL S.A.
12. CLÁSICA 88.5 EMISORA DE LA FUNDACIÓN CARVAJAL
13. COLMUNDO RADIO
14. COMUNICACIONES SURCOLOMBIANOS LTDA – EMISORA ONDAS DEL MAYO
15. EMISORA PUNTO CINCO LTDA
16. EMISORA VIDA 870 AM
17. ESTRELLA GRUPO EMPRESARIAL S.A.
18. FUNDACIÓN CULTURAL JAVERIANA ESTÉREO
19. FUNDACIÓN GENERAL DE APOYO A LA UNIVERSIDAD DEL VALLE
20. FUNDACIÓN PARA EL DESARROLLO UNIVERSITARIO
21. INTEGRACIÓN RADIAL INDEPENDIENTE LTDA –HJKK-
22. LA VOZ DE MARÍA
23. LA VOZ DEL TOLIMA S.A.S.
24. ORGANIZACIÓN RADIAL OLÍMPICA S.A.
25. PRODUCCIONES WILLVIN S.A.
26. RADIAL BOGOTÁ S.A.
27. RADIO CADENA NACIONAL S.A.
28. RADIO CAPITAL
29. RADIO MAR CARIBE
30. RADIO MÚNERA
31. RADIO SANTA FE S.A.
32. RED SONORA LTDA

33. SISTEMA SUPER DE COLOMBIA S.A.

34. TODELAR

TELEVISIÓN NACIONAL, REGIONAL Y LOCAL:

35. ASOCIACIÓN CANAL LOCAL DE TELEVISIÓN DE MEDELLÍN – TELEMEDALLÍN

36. CANAL CAPITAL

37. CANAL REGIONAL DE TELEVISIÓN DEL CARIBE LTDA

38. CARACOL TELEVISIÓN S.A.

39. CASA EDITORIAL EL TIEMPO S.A. – CITY TV

40. COMPAÑÍA DE MEDIOS DE INFORMACIÓN LTDA - CM&

41. JORGE BARÓN TELEVISIÓN LTDA.

42. PRENSAVISIÓN LTDA

43. PRODUVISIÓN LTDA

44. QUANTA TELECOMUNICACIONES S.A.

45. RCN TELEVISIÓN S.A.

46. SOCIEDAD DE TELEVISIÓN DE ANTIOQUIA LTDA.

47. SOCIEDAD DE TELEVISIÓN DE CALDAS, RISARALDA Y QUINDIO –TELECAFÉ LTDA-

48. SOCIEDAD DE TELEVISIÓN DEL PACÍFICO LTDA – TELEPACÍFICO

49. TELEVISIÓN REGIONAL DE ORIENTE –CANAL TRO-

50. TELEVISTA S.A.

51. TEVEANDINA - CANAL 13

52. TV CÁMARAS LTDA

53. UNIÓN TEMPORAL COLTEVE S.A. NTC S.A.

54. UNIÓN TEMPORAL RADIO TELEVISIÓN INTERAMERICANA S.A. R.T.I. S.A. –
PROGRAMAR T.V. S.A.

55. UNIÓN TEMPORAL UNIVERSIDAD AUTÓNOMA PROCIVICA TV